

友谊县国土空间生态修复规划 (2021-2035年)

公示稿

友谊县自然资源局

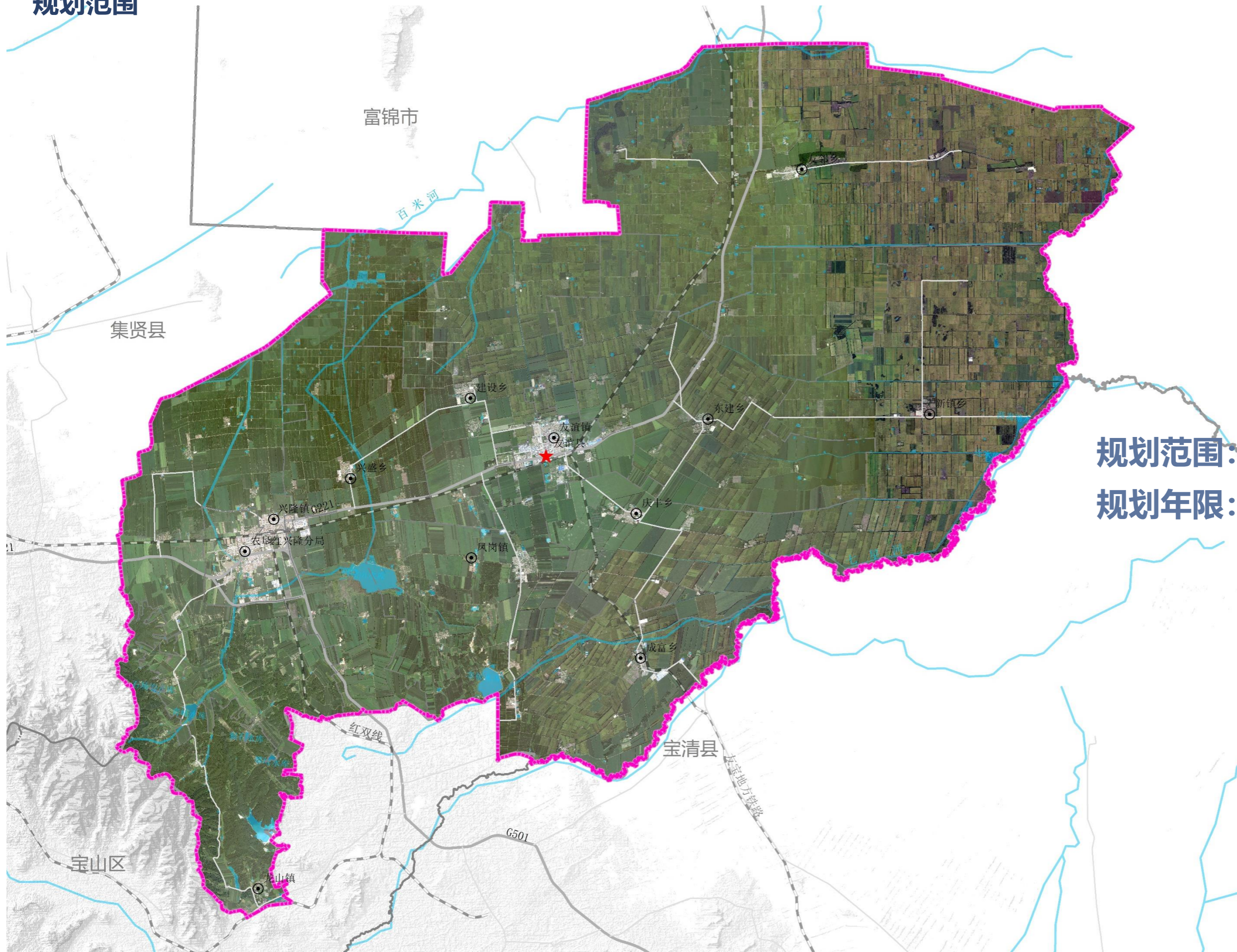
保护优先、妥善施策。 针对友谊县自然生态系统演替规律和内在机理，顺应自然，充分发挥生态系统的自我修复能力，避免人为活动对生态系统的过多干预，妥善地采用保育保护、自然恢复、辅助修复和生态重塑修复对策。

统筹兼顾、突出重点 综合考虑山水林田湖草沙冰各个要素，聚焦自然保护地、生态保护红线、重点生态功能区等重要区域，针对生态退化和土地不合理利用问题，统筹保护与开发、全局和局部以及当前和长远的关系，坚持综合治理，分区分类修复。

科学设计、效益综合 不断强化国土空间生态修复的科技支撑，科学地选取适合当地、成熟的技术方法。同时，优化生态保护修复项目布局和时序，实现生态、经济、社会效益的协调统一。

创新制度、规范实施 探索生态修复与生态旅游、林下经济、生态农业、生态工业等融合发展策略，借鉴“小政府、大市场”的国际经验，改革创新促进“两山”转化制度。同时，建立政府主导多部门联动长效机制，保证生态保护修复的流程、环节规范有序实施。

规划范围



规划范围：友谊县全域
规划年限：2021-2035年

- 图例
- 县级界
 - 市级界
 - 镇级界
 - 镇级政府驻地
- 类型
- ★ 县级政府驻地
 - ⊙ 镇级政府驻地

深入贯彻落实习近平生态文明思想

按照 **“一屏、两廊、两区、多点”** 生态建设总体布局

提升生态系统稳定性和自我修复能力，提高生态产品供给能力，建立可持续的生态产品价值实现机制，严格落实市场准入负面清单，规范工业园区布局，清理整顿入河排污口，提升水源地规范化建设水平。提升统筹山水林田湖草沙冰系统治理现代化水平，服务生态文明建设和高质量发展，改善城乡人居环境，建设国家生态文明示范县，**创建“山水园林宜居城”，促进构建“和谐、安全、高效、协同、美丽”的国土空间。**

到2025年

2025年，严格落实三区三线相关管控要求，有序推进重要区域生态系统保护和修复重点工程。森林质量和防灾能力持续提升，碳汇能力持续提升，水土流失趋势得到遏制，绿地生态廊道连通性逐步加强，河湖生态质量不断改善，矿山生态环境质量大幅提升，农田生态质量稳步提高，环境风险得到有效控制。城市基础设施不断完善，人居环境质量持续提升，生态产品供给能力不断加强，国家森林公园城市质量和服务能力不断提升，绿色低碳、宜居适度、山清水秀的空间格局基本形成，筑牢完达山余脉生态安全屏障。

到2030年

到2030年，重要生态系统保护和修复重大工程成效明显，生态系统保护成效监测机制不断完善，生态环境得到明显改善，形成较为稳定的森林、农田、湿地生态系统。生态产品价值实现机制基本建立。全面建成布局完善的城市森林网络体系、产业发达的绿色服务体系和繁荣的森林生态文化体系，城乡生态网络体系得到巩固，城市韧性大幅增强。完达山余脉安全屏障进一步筑牢。碳排放达到峰值，生态优美的国土空间基本形成。

到2035年

到2035年，生态系统保护修复重点工程全面完成，生态系统实现良性循环，生态安全格局成功构建，人居环境得到全面提升。友谊绿色发展经济带全面建成，生态价值转化路径全面拓宽，达到人与自然和谐共生，完达山余脉生态安全屏障更加牢固，建成独具特色的魅力的现代化都市。

构建生态保护、生态品质、生态修复三大类23项指标体系

修复任务 全域空间

加强重要河湖湿地 保护修复，完善生态 廊道建设。

全面推进河（湖）长制，加强涉水空间生态管控，强化流域水生态环境保护和修复，**因地制宜恢复重要河湖岸线的自然驳岸**。完善重要湿地名录，加强湿地保护区建设。基于自然的解决方案，建设生态水系廊道，完善水系网络，保护、挖掘、拓展湿地公园文化功能，塑造湿地生态景观。

实施生态廊道建设， 增强生态系统的联通 性和完整性。

基于友谊县景观格局现状、地形地貌特点、重要河流、湿地以及自然保护地空间分布，构建包括生态源地和生态廊道的区域生态网络。**通过开展生态缓冲区建设、营造河湖岸线防护林带、加强退化林草植被恢复、建造野生动物通道、建设城镇生态绿隔区等措施保护修复生态源地以及踏脚石、障碍点、断裂点等生态廊道关键节点，增强破碎化生态系统之间的联通性和完整性**，促进生态系统之间物质和能量的交流，提升和改善生态系统的稳定性。

开展废弃矿山生态 修复， 推进绿色矿山建设。

聚焦区域历史遗留废弃矿山生态问题，开展矿山生态修复，改善矿区周边生态状况，提高矿区生态系统质量和稳定性。出台在建生产矿山生态修复管理制度，**强化矿山生态修复方案编制，推进在建生产矿山生态修复，构建在建生产矿山生态修复监管体系**，实现“边开采，边修复”目标。推进大中型绿色矿山建设，确保新建矿山全部达到绿色矿山要求。

开展水土流失综合 防治， 提高水土保持能力。

落实国家水土保持规划目标任务，推行25°以上坡耕地、陡坡梯田、重要水源地15~25°坡耕地退耕还林还草任务。开展小流域综合治理，**通过实施沟道整治、排灌沟渠、蓄水池/水窖等水土保持配套设施，合理拦蓄和利用水资源，减缓洪水冲刷强度，减轻了水土流失，实现水土资源可持续利用**。健全水土保持监督管理长效机制，建立完善的水土流失监测网络和信息系統，全面构建水土流失综合防治体系。

总体格局

综合友谊县自然地理和生态空间特征，坚守友谊县生态安全底线，衔接友谊县国土空间生态安全格局和生态修复要求，提炼山水格局和生态功能格局，构建

“一屏、两廊、两区、多点”

生态修复格局。

一屏：县域西南侧完达山余脉形成的天然生态屏障；

两廊：七星河和扁石河生态廊道；

两区：西区为丘状高原生态系统功能保育区；东区为黑土资源与农田湿地生态保护修复区；

多点：由各大水库及水系节点构成多个重要的生态斑块。

