

友谊县凤岗镇政府驻地控制性详细规划
文本·图集
(公示稿)

友谊县人民政府

2026年4月

第一章 总则

第 1 条 编制目的

为适应友谊县凤岗镇的长远发展需要，统筹安排规划范围内的土地使用和各项建设，优化配置各项资源、协调城乡各项建设。根据《中华人民共和国城乡规划法》及双鸭山市、友谊县有关法律法规文件，结合本地实际情况，编制《友谊县凤岗镇政府驻地控制性详细规划》以下简称本规划。

第 2 条 规划范围

规划范围为友谊县凤岗镇政府驻地范围，规划范围总面积为 147.34 公顷。

第 3 条 规划期限

规划期限为 2021—2035 年，近期建设为 2021—2025 年。

第二章 详细规划单元划定

第4条 单元划定成果

友谊县凤岗镇控制性详细规划的单元划定在综合考虑行政管理范围、用地权属边界、总体规划分区、地理空间要素、已编详细规划边界、特定管控区域范围及社区生活圈、《友谊县国土空间总体规划（2021—2035年）》的单元划分传导等多重因素的基础上综合确定，本次单元划定工作划分至单元层次，编码体系按照“乡镇名称（拼音首字母大写）+单元编码”对详细规划编制单元进行管理，保证城镇开发边界内详细规划单元编码唯一。

友谊县凤岗镇控制性详细规划单元划定成果均为一般单元，共计4个单元。

第5条 单元类型及主导功能

1. FG-A 单元

区域范围位于乡道 Y619 北侧、乡道 Y026 西侧。该区域规划用地包括居住用地、商业用地、绿地与开敞空间用地，区域内主要以居住生活为主要功能。

2. FG-B 单元

区域范围位于乡道 Y619 北侧、乡道 Y026 东侧。该区域规划用地包括居住用地、公共管理与公共服务设施用地、商业用地、交通运输用地、公用设施用地、绿地与开敞空间用地、留白用地，区域内规划用地类型较多，单元主导功能以综合服务为主要功能。

3. FG-C 单元

区域范围位于乡道 Y619 南侧、乡道 Y026 西侧。该区域规划用地包括居住用地、商业用地、工业用地、绿地与开敞空间用地、留白用地，区域内主要以工业发展为主要功能。

4. FG-D 单元

区域范围位于乡道 Y619 南侧、乡道 Y026 东侧。该区域规划用地包括居住用地、公共管理与公共服务设施用地、商业用地、工业用地、仓储用地、交通运输用地、公用设施用地、绿地与开敞空间用地、留白用地，区域内规划用地类型较多，单元主导功能以综合服务为主要功能。

第三章 规模控制

第 6 条 用地规模

友谊县凤岗镇政府驻地总用地面积为 147.34 公顷。

第 7 条 控制线规模

1. 城市黄线

城市黄线是指规划确定对城市发展全局有影响的、必须控制的城市基础设施用地的边界控制界线。友谊县凤岗镇政府驻地黄线面积 0.94 公顷，具体包括：自来水厂、污水处理厂、供热锅炉房、垃圾转运站、消防站、公共停车场等重要基础设施。

控制要求：城市黄线严格按照《城市黄线管理办法》实施管控。对现有损坏或影响城市基础设施安全、正常运作的用地，应当限期整改或拆除。因城市发展和城市功能、布局变化等，需要调整城市黄线的，应当组织专家论证，依法调整规划。

2. 城市绿线

城市绿线指各类绿地范围的控制线，包括公园绿地、防护绿地。友谊县凤岗镇城市绿线面积 6.59 公顷。

控制要求：城市绿线严格按照《城市绿线管理办法》实施管控。绿线内的用地不得改作他用，原有建筑改造应不扩大现状占地规模。因市政基础设施、公共服务设施建设需要等情形需要修改绿线的应遵循区域绿地总量不减少、服务半径不增加、绿地系统完整的原则。

3. 城市蓝线

友谊县凤岗镇不涉及蓝线。

4. 城市紫线

友谊县凤岗镇不涉及紫线。

第 8 条 开发建设总量

规划按凤岗镇政府驻地城镇开发边界划定凤岗镇控制范围，总面积 147.34 公顷，土地开发强度的制定，结合国土空间总体规划和相关法规《黑龙江省控制性详细规划编制规范》《城市居住区规划设计标准》《党政机关办公用房建设标准》《工业项目建设用地控制指标》等综合确定。

第 9 条 人口规模

本次规划人口规模为，至 2025 年凤岗镇政府驻地人口 0.22 万人，至 2035 年凤岗镇政府驻地常住人口 0.23 万人。

第四章 规划结构和用地布局

第 10 条 发展定位

规划凤岗镇域经济、政治、文化中心，为友谊县的现代循环农业及农机制造示范区；生态养殖加工基地；休闲旅游、文旅研学为主导的特色小镇。

第 11 条 规划结构

基于友谊县凤岗镇现状自然条件和城市肌理，凤岗镇规划结构为组团布局形式。整体形成“两轴一心三区”的空间结构。

“一心”：以镇政府驻地作为综合服务中心。

“两轴”：镇政府驻地的东西向、南北向两条主要道路为城镇发展轴。

“三区”：分别是生活宜居区、产业发展区、综合服务区。

第 12 条 用地布局

友谊县凤岗镇政府驻地总用地面积为 147.34 公顷，均为城镇建设用地。

居住用地总面积 73.63 公顷，占总用地面积的 49.97%，均为城镇住宅用地。

公共管理与公共服务用地 4.71 公顷，占总用地面积的 3.21%。主要位于凤岗镇政府驻地乡道 Y026 东侧。

商业服务业设施用地主要位于凤岗镇政府驻地中部及南部，规划商业用地面积为 3.25 公顷，占总用地面积的 2.21%。

规划工业用地主要位于凤岗镇政府驻地南部，规划工业用地总面

积 26.82 公顷，占总用地面积的 18.2%。

物流仓储用地多结合工业用地设置，主要分布于凤岗镇政府驻地东侧，规划仓储用地总面积 4.71 公顷，占总用地面积的 3.2%。

交通运输用地总面积 19.75 公顷，占总用地面积的 13.4%。

公用设施用地总面积 0.72 公顷，占总用地面积的 0.48%。

绿地与开敞空间用地结合居住和公共管理与公共服务用地布置。规划绿地与开敞空间用地总面积 6.59 公顷，占总用地面积的 4.47%。

规划留白用地总面积 7.16 公顷，占总用地面积的 4.86%。

第五章 道路交通规划

第 13 条 道路系统规划

规划城镇村道路用地面积 19.54 公顷，占凤岗镇政府驻地总用地面积 13.26%。友谊县凤岗镇内路网为网格式结构，道路系统由三级组成，即主干路、次干路和支路。城市主干路红线为 16—18m，次干路红线为 10—14m，城市支路红线为 6—8m。

第 14 条 慢行交通系统规划

慢行交通结合规划的绿化体系进行建设，贯穿整个镇政府驻地，在住宅区、中心商业区、街坊邻里以及教育设施间提供安全的直达线路。

1. 人行交通

构建绿色游憩的步行网络，规划结合城市主干路、次干路、支路及居住区道路，实施必要的人、车分离措施，改善出行环境，设置连续畅通的人行步道。

规划绿色步行系统串联公共开敞空间，最大程度地满足人们对于绿色出行、休闲游憩的需求。

充电桩场地的建设标准应满足国家、省、市相关要求。

友谊县凤岗镇政府驻地控制性详细规划

土地使用现状图

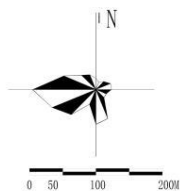
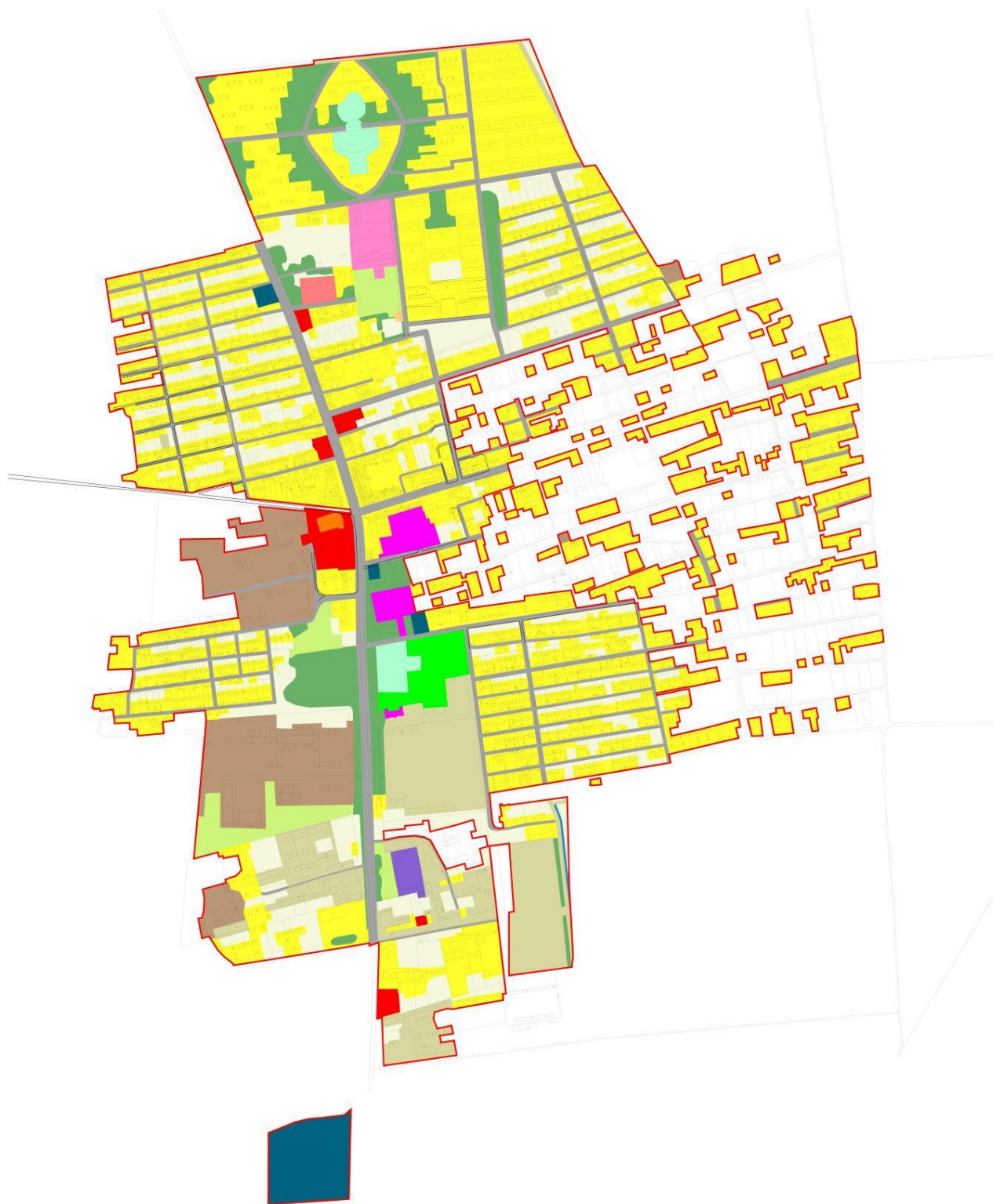
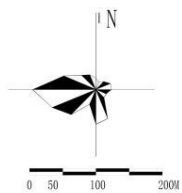
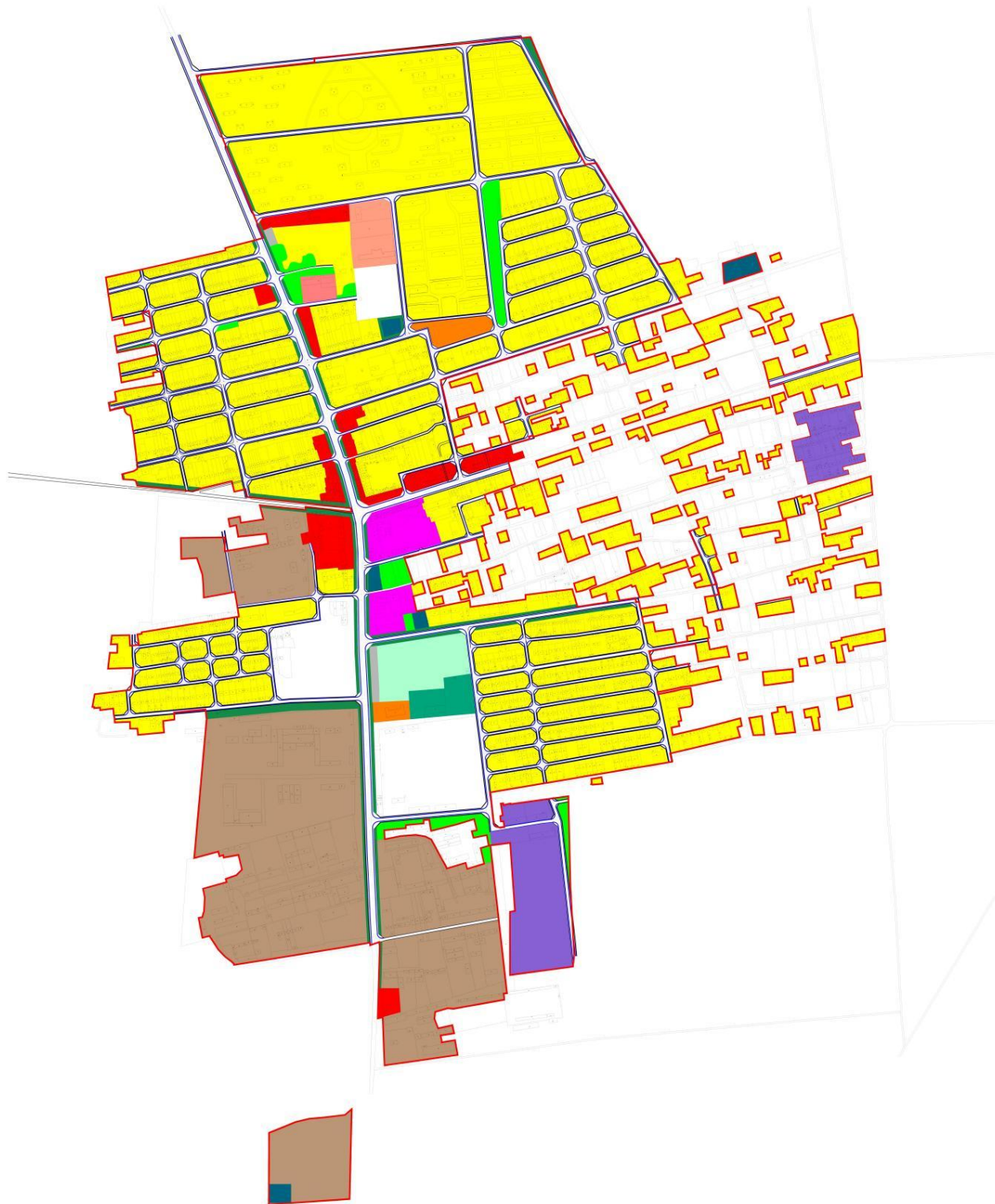


图
例

01 耕地	0801 机关团体用地	1207 城镇村道路用地
03 林地	0802 文化用地	1208 公用设施用地
04 草地	0804 教育用地	1401 公园绿地
0601 农村道路	0806 医疗卫生用地	1403 广场用地
0602 设施农用地	0901 商业用地	1705 沟渠
0701 城镇住宅用地	1001 工业用地	城镇道路用地
0702 农村宅基地	1101 物流仓储用地	规划范围界线

友谊县凤岗镇政府驻地控制性详细规划

土地使用规划图

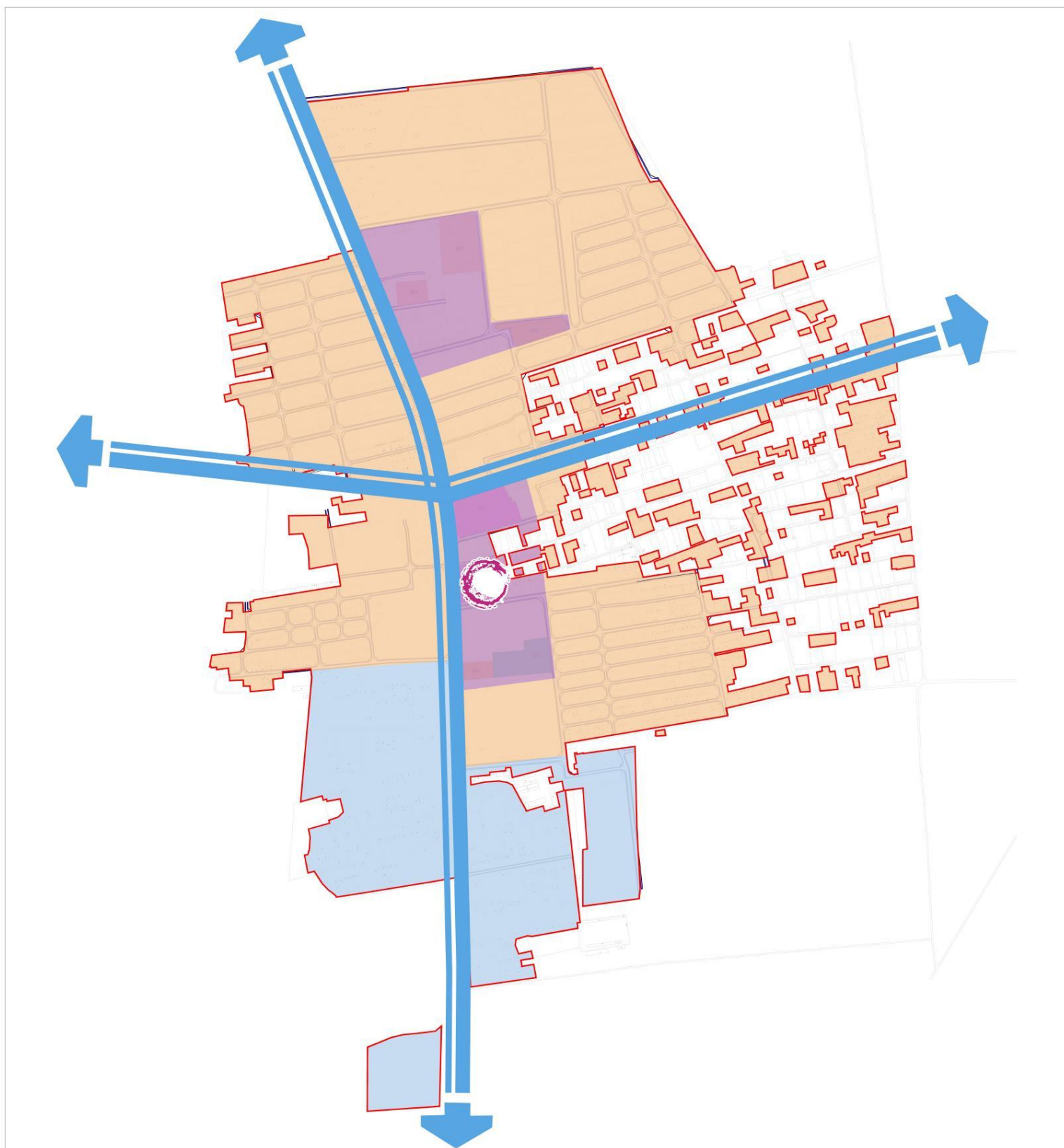


图例

0701 城镇住宅用地	0906 商业用地	1207 供燃气用地	16 留白用地	— 规划范围界线
0801 机关团体用地	1001 工业用地	1208 供热用地	- - - 道路后退红线	- - - 机动车禁止开口线
0803 文化用地	1101 物流仓储用地	1209 环卫用地	— 机动车出入口方位	— 道路红线
0804 教育用地	1208 交通场站用地	1310 消防用地	▲ 机动车出入口方位	- - - 道路中线
0905 体育用地	1209 供水用地	1401 公园绿地	— 道路红线	- - - 道路中线
0806 医疗卫生用地	1209 排水用地	1402 防护绿地	— 道路红线	- - - 道路中线
0807 社会福利用地	1209 供电用地	1403 广场用地	— 道路红线	— 道路缘石线

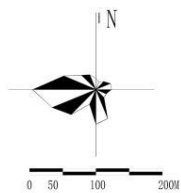
友谊县凤岗镇政府驻地控制性详细规划

功能结构规划图



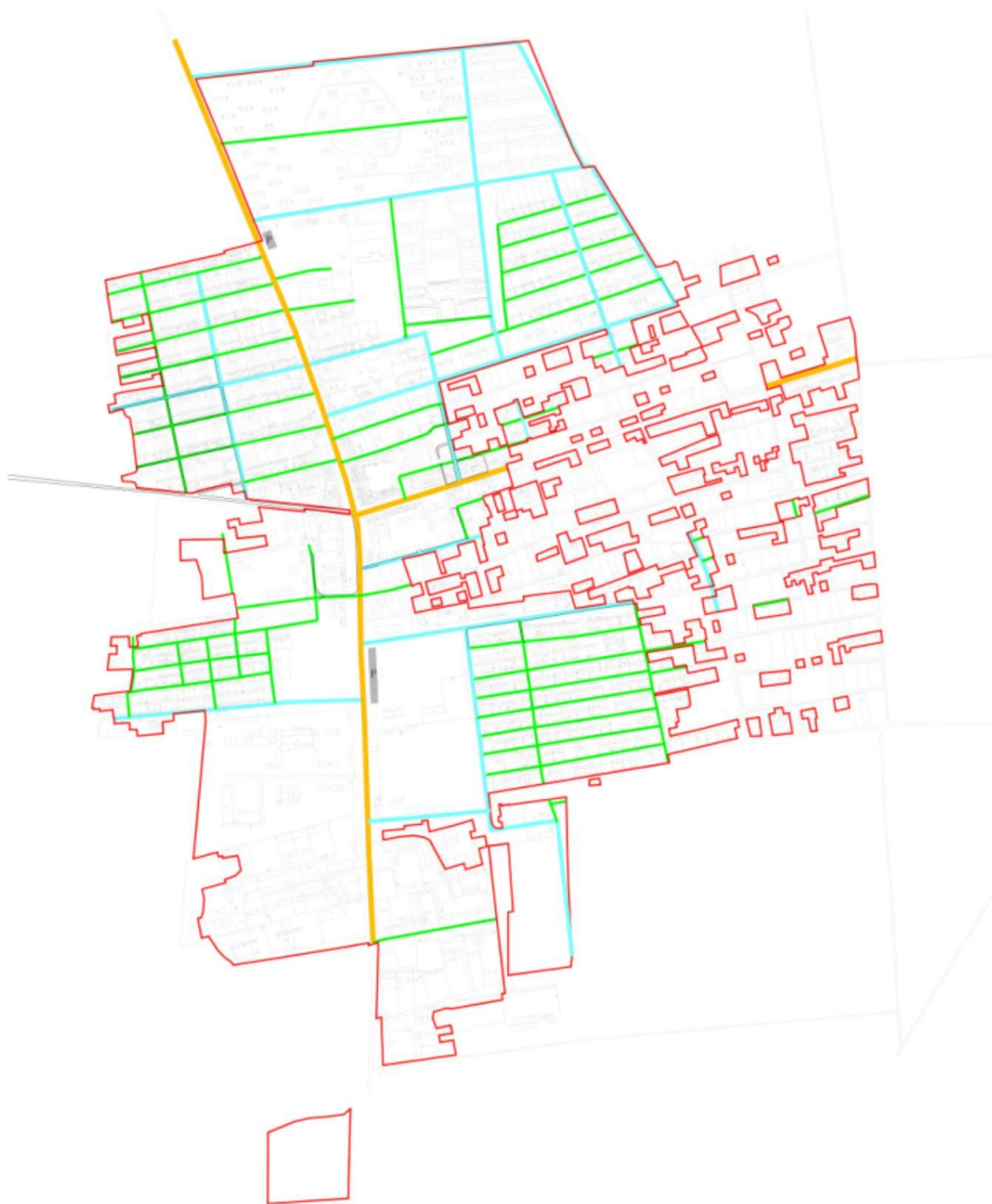
图例

- | | |
|--------|--------|
| 城镇发展轴 | 道路缘石线 |
| 生活宜居区 | 规划范围界线 |
| 产业发展区 | |
| 综合发展区 | |
| 综合服务中心 | |
| 道路红线 | |
| 道路中线 | |



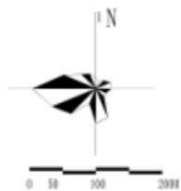
友谊县凤岗镇政府驻地控制性详细规划

道路系统规划图



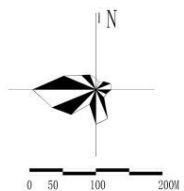
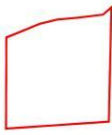
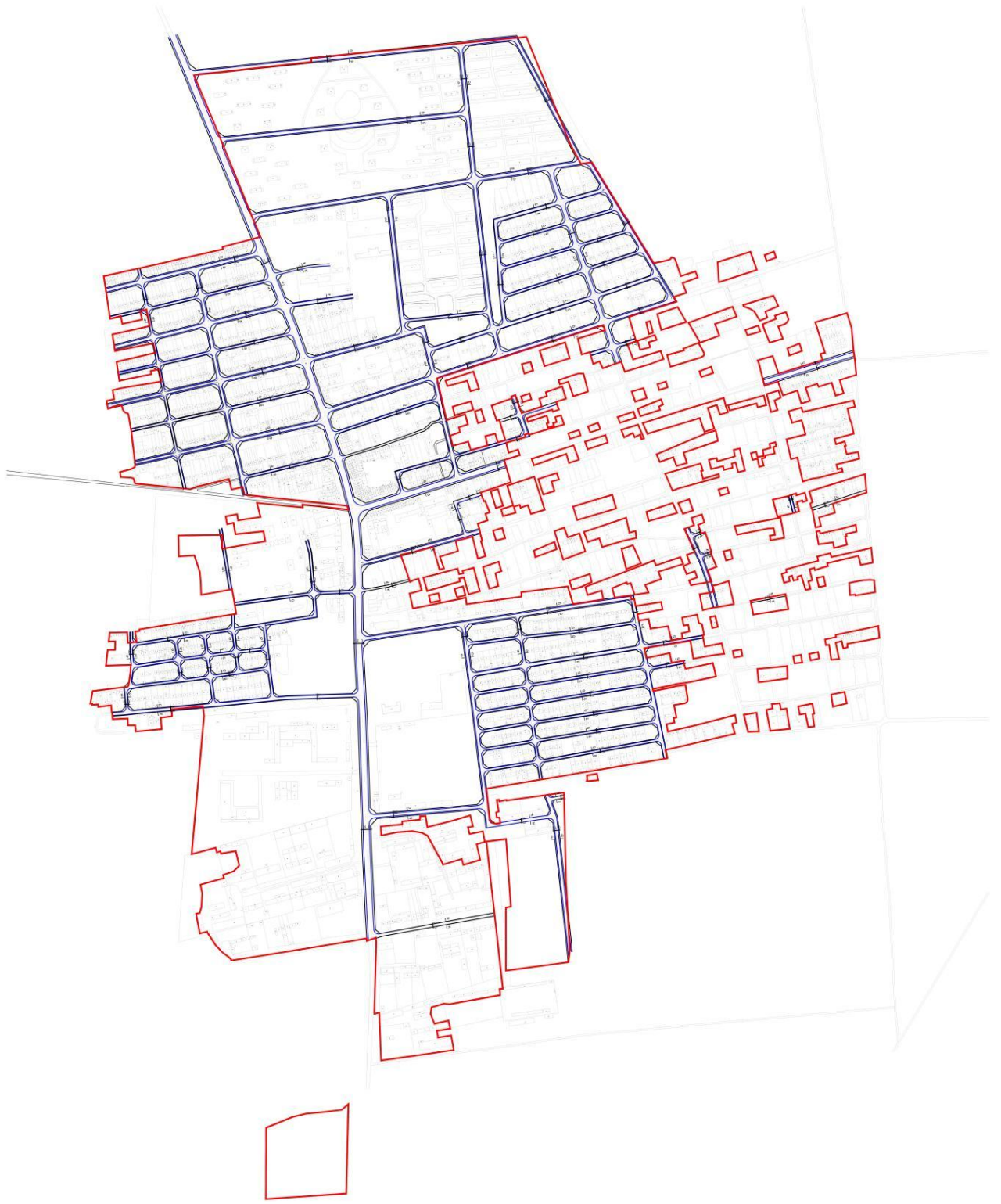
图例

- | | |
|--------|--------|
| 交通场站用地 | 道路缘石线 |
| 主干路 | 规划范围界线 |
| 次干路 | |
| 支路 | |
| P 停车场 | |
| 道路红线 | |
| 道路中线 | |



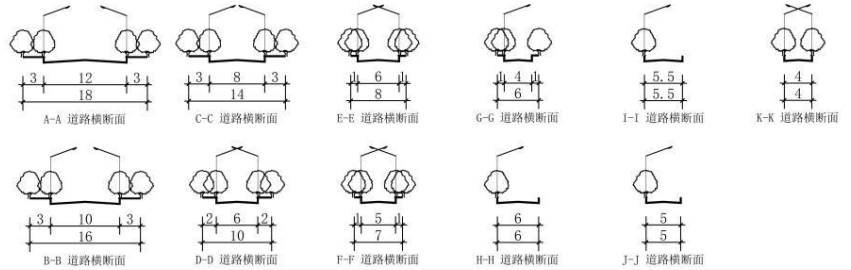
友谊县凤岗镇政府驻地控制性详细规划

道路坐标规划图



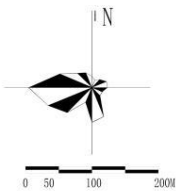
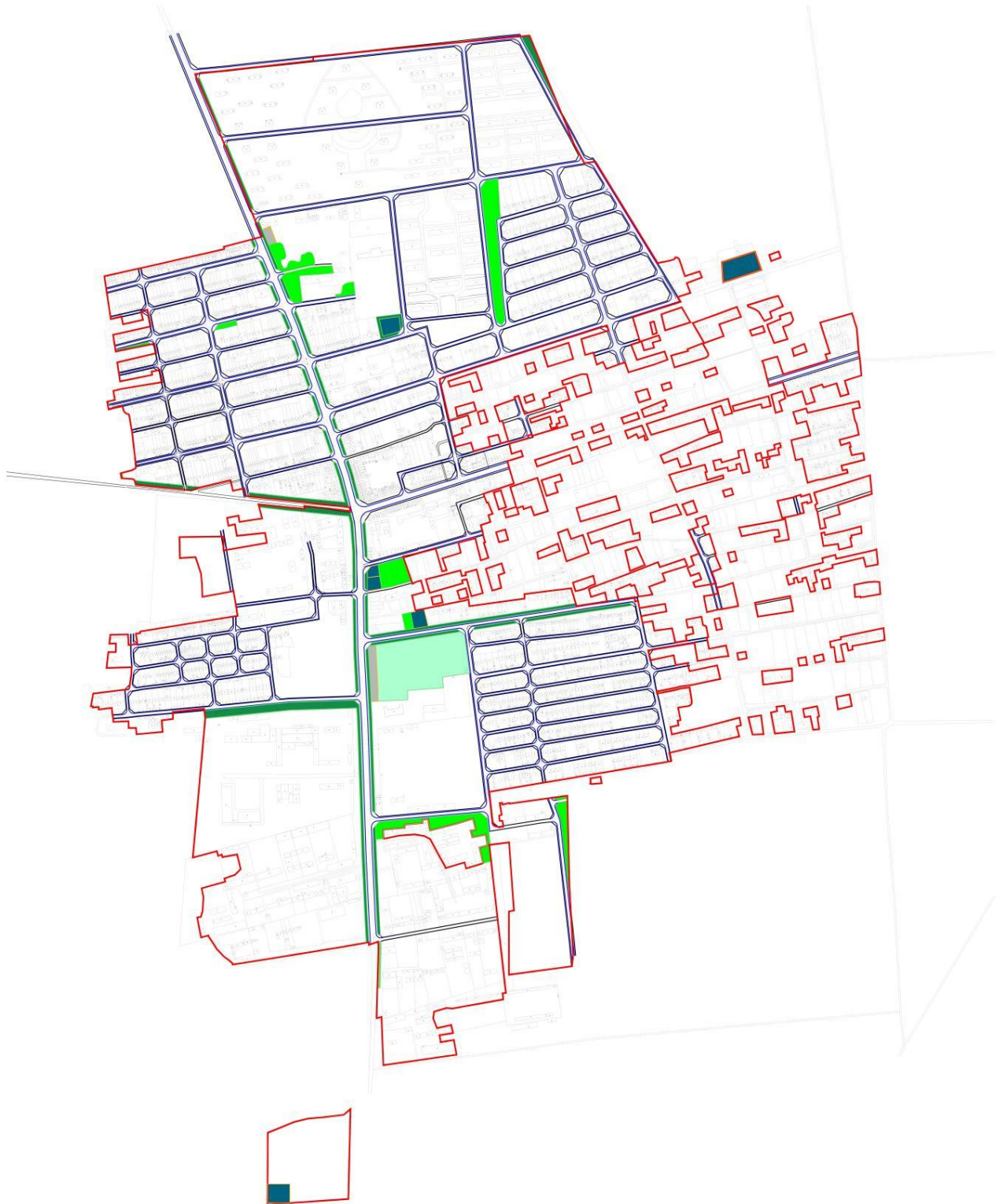
- 图例
- ▲ 道路断面
 - 道路红线
 - - - 道路中线
 - 道路缘石线
 - 规划范围界线

道路断面图



友谊县凤岗镇政府驻地控制性详细规划

三线控制规划图



图例

- | | | |
|------------|-----------|--------|
| 城市绿线 | 1201 环卫用地 | 道路缘石线 |
| 城市黄线 | 1202 消防用地 | 规划范围界线 |
| 1301 供水用地 | 1401 公园绿地 | |
| 1302 排水用地 | 1402 防护绿地 | |
| 1303 供电用地 | 1403 广场用地 | 道路红线 |
| 1304 供燃气用地 | 道路中线 | |
| 1305 供热用地 | | |

友谊县凤岗镇政府驻地控制性详细规划

单元划分图

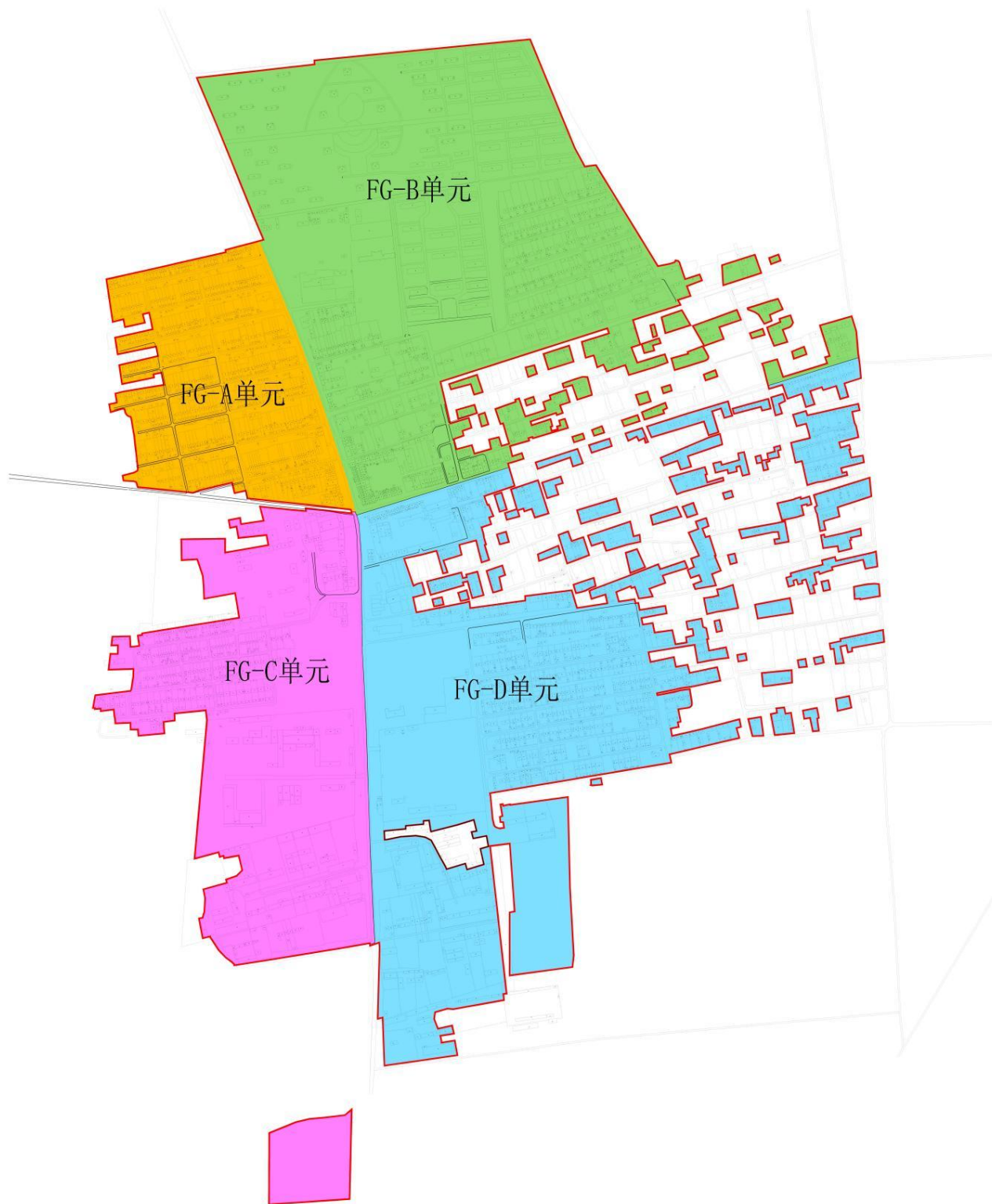


图
例

- FG-A单元
- FG-B单元
- FG-C单元
- FG-D单元
- 道路红线
- 道路中线
- 道路缘石线
- 规划范围界线